



Salhojankatu 42, Tampere Rakennushistoriaselvitys

8.10.2020, täydennetty 19.2.2021

Arkkitehtitoimisto AR-Vastamäki Oy

ID 5 581 867: Salhojankatu 42, Tampere. Rakennushistoriaselvitys. Asemakaava nro 8828.

Selvitys liittyy Salhojankatu 42 muutos- ja korotushankkeeseen ja tätä varten laadittavaan asemakaavaan.

Selvityksen laatija Arkkitehtitoimisto AR-Vastamäki Oy / Hanna Aitoaho.

Valokuvien lähdetiedot on merkitty kuvan yhteyteen. Muussa tapauksessa kuvat ovat tekijän ottamia syyskuussa 2019 ja helmikuussa 2021.

Kannen kuva: Kenkätehdas Solena vuonna 1964, Tampere-seuran kuva-arkisto, sarja 5-B, n:o 107.

Sisällysluettelo

Sisällysluettelo	2
Selvitys on laadittu Salhojankatu 42 muutos- ja korotushanketta varten	3
Salhojankatu 42 rakennus korotetaan ja muutetaan asuinkäyttöön	3
Selvitysalue sijaitsee Tammelassa	3
Selvitysalue on maakunnallisesti merkittävä rakennettu kulttuuriympäristö.....	4
Lähiympäristössä on Tammelan stadion ja Tammelan lähitori	6
Kaupunkirakenteen historia: pellonreunasta kantakaupungiksi	6
Tammelan stadionin kehittämis- ja täydennysrakentamishanke.....	12
Kenkätehdas Solena	13
Salhojankatu 42 rakennus on tyyppillinen punatiilinen tehdasrakennus.....	15
Tehtaan sisätilat	16
Tehdasrakennuksen rakenteet	16
Arkkitehti Bertel Strömmer (1890–1962)	16
Tehdasrakennuksesta toimistoksi	20
Kumppanuustalo Artteli.....	22
Rakennuksen ulkoarkkitehtuuri on hyvin säilynyt	22
Rakennus on osa Salhojankadun kenkätehtaiden historiaa	28
Muutos- ja korotushankkeen vaikutukset tehdasrakennuksen arkkitehtuuriin.....	28
Lähteet	29
Kirjallisuus	29
Kuvat	29
Nettilähteet.....	29
Liitteet	30
Rakennuksen ajantasapiirustukset	30

Selvitys on laadittu Salhojankatu 42 muutos- ja korotushanketta varten

Rakennushistoriaselvitys on laadittu Salhojankatu 42 rakennuksen muutos- ja korotushanketta ja tätä varten laadittavaa asemakaavaa varten. Selvityksen tarkoituksena on selvittää ja arvioida Salhojankatu 42 rakennuksen historia, arkkitehtuurin erityispiirteet ja liittyminen ympäröivään kaupunkirakenteeseen, täydennysrakentamisen suunnittelun ja asemakaavoituksen lähtökohdiksi.

Selvitys on laadittu perehtymällä kirjallisuus- ja arkistolähteisiin sekä tutustumalla kohteeseen paikan päällä syyskuussa 2019. Selvitystä on muokattu ja se on muutettu saavutettavaan muotoon syksyllä 2020. Selvityksen on laatinut arkkitehti Hanna Aitoaho Arkkitehtitoimisto AR-Vastamäellä.



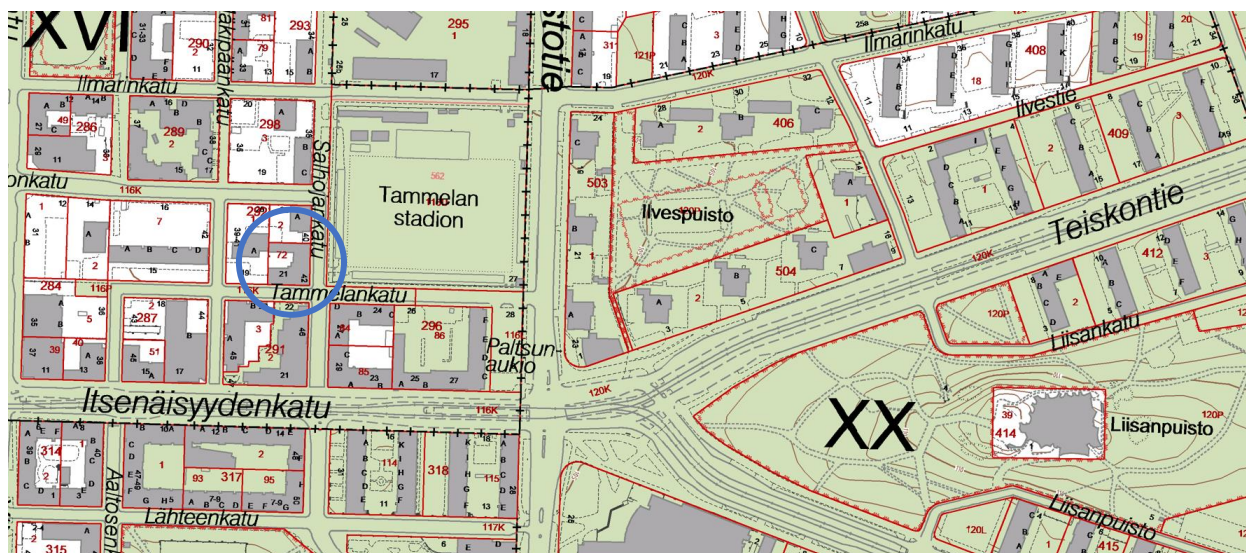
Kuva. Kiinteistötunnuskytti: tontti 72, kortteli 292, kaupunginosa 14. rakennuksen tiilijulkisivulla.

Salhojankatu 42 rakennus korotetaan ja muutetaan asuinkäyttöön

Salhojankatu 42 rakennuksen muutos- ja korotushankkeessa rakennukseen rakennetaan kaksi uutta kerrosta ja rakennuksen tilat muutetaan asuinkäyttöön. Rakennukseen rakennetaan noin 50 asuntoa. Asuinkäytön edellyttämät autopaikat osoitetaan Tammelan stadionin yhteyteen rakennettavasta maanalaisesta pysäköintihallista.

Selvitysalue sijaitsee Tammelassa

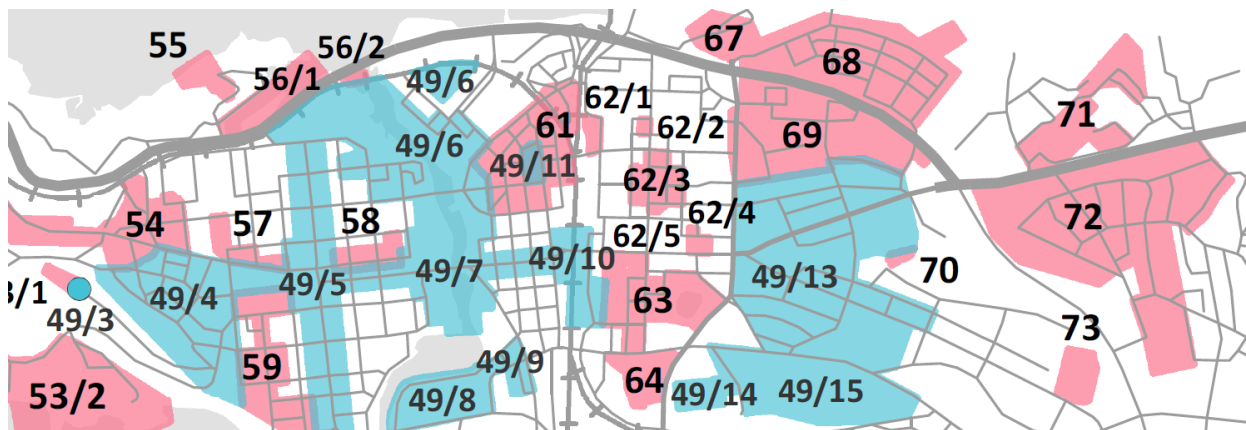
Selvitysalue käsittää Salhojankatu 42 tontin, joka sijaitsee noin 1,2 kilometrin päässä Tampereen keskustorilta itään, Salhojankadun ja Tammelankadun risteuksen luoteiskulmassa. Alue kuuluu Tampereen 14. (XVI) kaupunginosaan Tammelaan. Selvitysalue rajautuu pohjoisen ja lännen puolelta asuinkerrostalotontteihin, idän puolelta Salhojankatuun ja Tammelan jalkapallostadioniin, ja etelän puolelta Tammelankatuun.



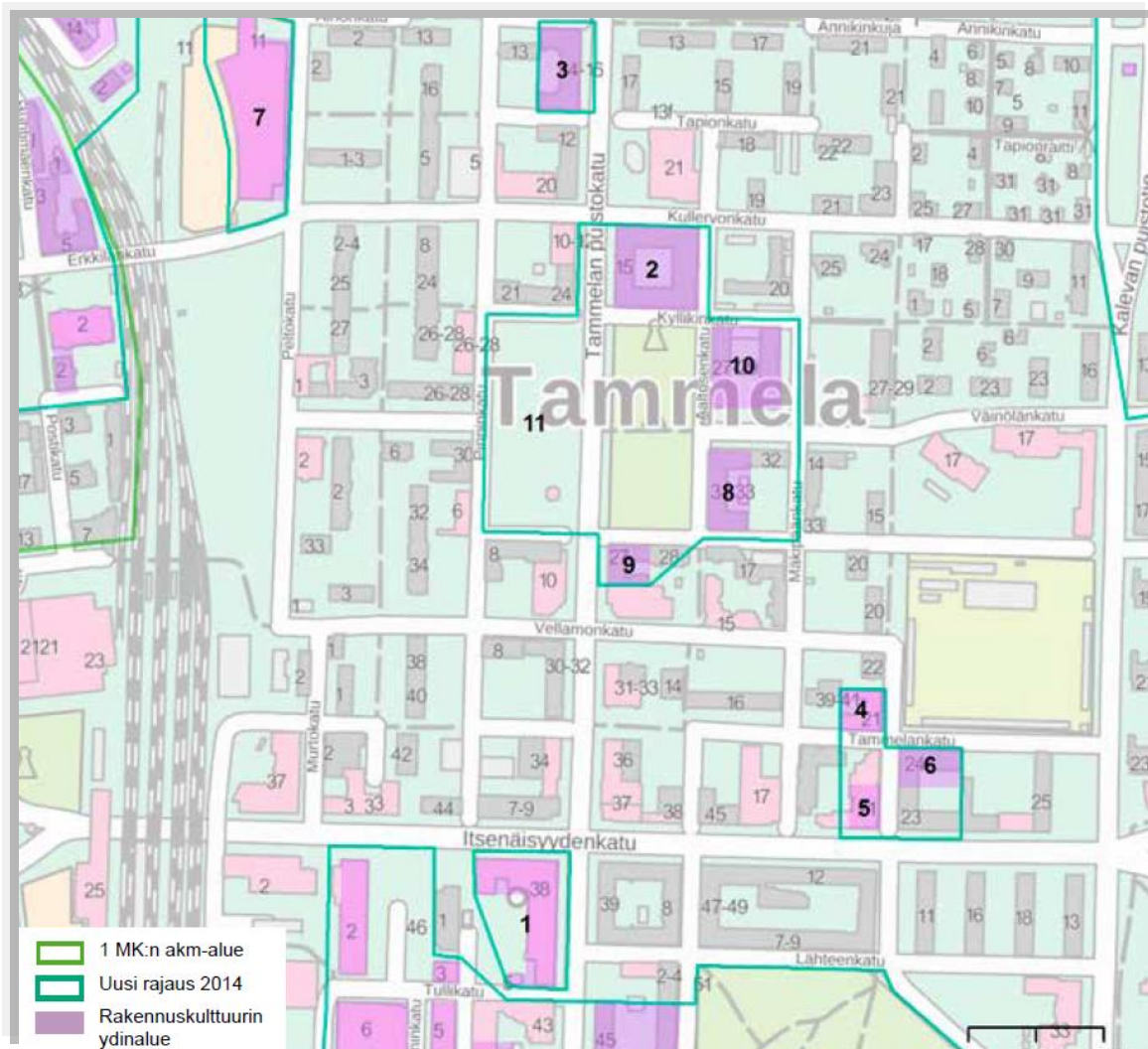
Kuva. Ote Tampereen kaupungin virastokartasta Itsenäisyydenkadun ja Kalevanpuistotien risteys ympäristöstä, jossa selvitysalue on osoitettu sinisellä ympyrällä, Tampereen kaupungin karttapalvelu, 4.9.2019.

Selvitysalue on maakunnallisesti merkittävä rakennettu kulttuuriympäristö

Selvitysalue ja sen ympäristö on määritetty Pirkanmaan maakuntakaavassa 2040 maakunnallisesti merkittäväksi rakennetuksi kulttuuriympäristöksi. Viereinen Kalevan kaupunginosa on valtakunnallisesti merkittävä rakennettu kulttuuriympäristö. Maakuntakaavan mukaan alueen suunnittelussa tulee turvata kulttuuriympäristöjen arvojen säilyminen.



Kuva. Ote Pirkanmaan maakuntakaavan 2040 liitekartasta 12a rakennetut kulttuuriympäristöt Tampereella. Selvitysalue on maakunnallisesti merkittävä rakennettu kulttuuriympäristö, Tammelan teollisuuskohteet ja tori / Salhojankadun kenkätehtaat (vaalean punainen alue, kohdenumero 62/4). Kalevan kaupunginosa ja Kalevan kirkko, joka on valtakunnallisesti merkittävä rakennettu kulttuuriympäristö (turkoosi alue, kohdenumero 49/13). Attilan kenkätehdas (kohdenumero 62/5), Tullin alue ja Sorsapuisto (kohdenumero 63), Tammelan tori ja Aaltosen kenkätehdas ja asuintalot (kohdenumero 62/3) ovat maakunnallisesti merkittäviä rakennettuja kulttuuriympäristöjä.



Kuva. Karttaote Pirkanmaan maakuntakaavan liitekartasta maakunnallisesti arvokkaat rakennetut kulttuuriympäristöt Tammelan alueella. Tammelan alueella on ollut useita kenkätehtaita, joista Kenkätehdas Kaleva, Solena ja Tampereen kenkäteollisuus Oy:n tehtaat sijaitsivat Salhojankadulla. Pirkanmaan maakunnallisesti arvokkaat rakennetut kulttuuriympäristöt 2016, Pirkanmaan liitto, Pirkanmaan maakuntakaavan 2040 selvitys.

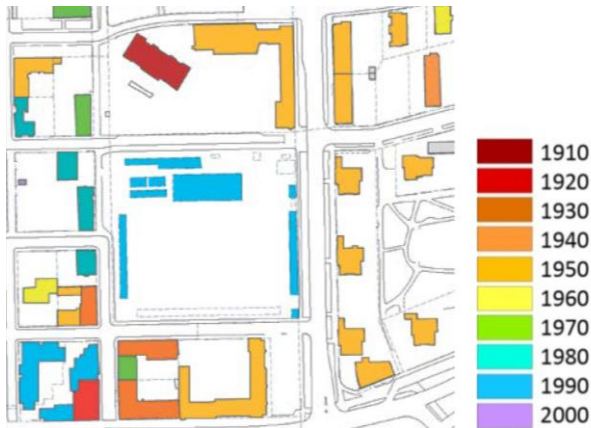
Kuvaan liittyvät numerot:

1. Attilan kenkätehdas, rakennettu vuonna 1915 ja laajennettu vuonna 1955.
2. Aaltosen kenkätehdas, rakennettu vuonna 1916, laajennettu vuonna 1926 ja 1951.
3. Branderin kenkätehdas, rakennettu vuonna 1919.
4. Solenan kenkätehdas, rakennettu vuonna 1931, laajennettu vuonna 1955.
5. Tampereen kenkäteollisuus oy (tekniikan museo, palvelukeskus), rakennetty vuonna 1927.
6. Kenkätehdas Oy Kaleva, rakennettu vuonna 1928.

Yleiskaavassa (keskustan strateginen osayleiskaava) selvitysalue on asumisen ja keskustatoimintojen sekoittunutta aluetta ja asuntovaltaisen täydennysrakentamisen vyöhykettä, kohdenumero 6, Tammela. **Asemakaavassa** Salhojankatu 42 tontti on toimistorakennusten korttelialuetta, rakennuksen katujulkisivut on suojeltu, sallien vähäiset muutokset rakennuslupaviranomaisen luvalla, ja rakennuksen ullakolle saa rakentaa sauna- ja pesutiloja rakennuksen omaan käyttöön. Asemakaava on hyväksytty vuonna 1983.

Lähiympäristössä on Tammelan stadion ja Tammelan lähitori

Selvitysalue sijaitsee Tammelassa, Tammelan stadionin länsipuolella. Lähiympäristössä on pääosin 1970–80-luvuilla rakentuneita 6–8-kerroksisia elementtirakenteisia asuinkerrostaloja. Eteläpuolella on Tammelan lähitori, jossa on mm. Tammelan terveysasema. Lähitori toimii entisessä Tampereen Kenkäteollisuus Oy:n rakennuksessa vuodelta 1927 sekä korttelin uudemmista 1990-luvuilla rakentuneissa rakennuksissa. Tammelan- ja Salhojankatujen risteuksen kaakkoispuolella olevassa korttelissa on vuonna 1937 valmistunut Kenkätehdas Oy Kalevan tehdasrakennus, joka on muutettu asuinkäyttöön.



Kuva. Alueen rakennusten rakentumisajankohdat. Alueen vanhimpia rakennuksia on 1910-luvulla rakentunut Tammelan koulu ja 1920-1940-luvuilla rakentuneet Salhojankadun ympäristön kenkätehtaat. Kuvälähde Rakennetun ympäristön selvitys: Tammelan stadion, Arkkitehdit MY, 2015.

Kaupunkirakenteen historia: pellonreunasta kantakaupungiksi

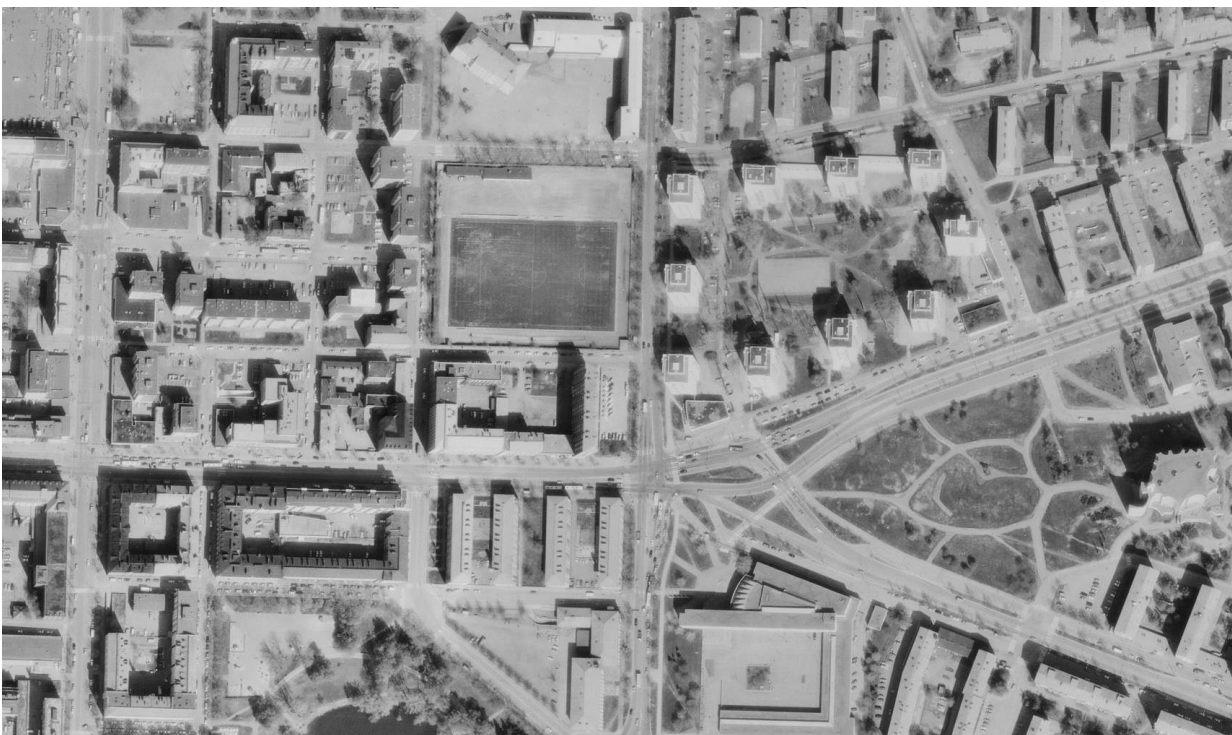


Ortoilmakuva vuodelta 1946. 1940-luvulla Tammelan kaupunginosan rakennuskanta koostui vielä tiiviisti rakennetuista matalista puutalokortteleista. Kalevanpuistotien itäpuolinen alue oli maaseutumaista peltoaukeaa, jonne oli rakennettu ensimmäisiä Kalevan asuinkerrostaloja. Tammelan alueella oli vain

muutamia korkeampia rakennuksia, joita olivat mm. Tammelan Voima ja Pikilinna Tammelan torin laidalla, Tammelan koulu Tammelan urheilukentän pohjoispuolella, Kenkätehdas Solenan, Kalevan ja Tampereen kenkäteollisuus ry:n tehdasrakennukset Salhojankadun ympäristössä ja asuinkerrostalot Itsenäisyydenkadun varrella ja Sorsapuistossa. Vuonna 1946 Salhojankatu 42 tehdasrakennus oli vielä alkuperäisessä muodossaan ennen Tammelankadun puoleista laajennusosaa. Kuva Tampereen kaupungin karttapalvelu Oskari.



Ortoilmakuva vuodelta 1956. 1950-luvulla alueen kaupunkirakenteen muutos on ollut voimakkainta Kalevan kaupunginosassa. Teiskontien pohjoispuolisen ja Kaskitien eteläpuolisen alueen asuinkerrostalot ovat rakentuneet. Teiskontien ja Kaskitien välinen alue on viljelyskäytössä. Kalevan lukion rakennus on rakentunut ja Tammelan koulun 1950-luvulla rakentuneet uudisosat ovat rakenteilla Kalevan puistotien varrella.

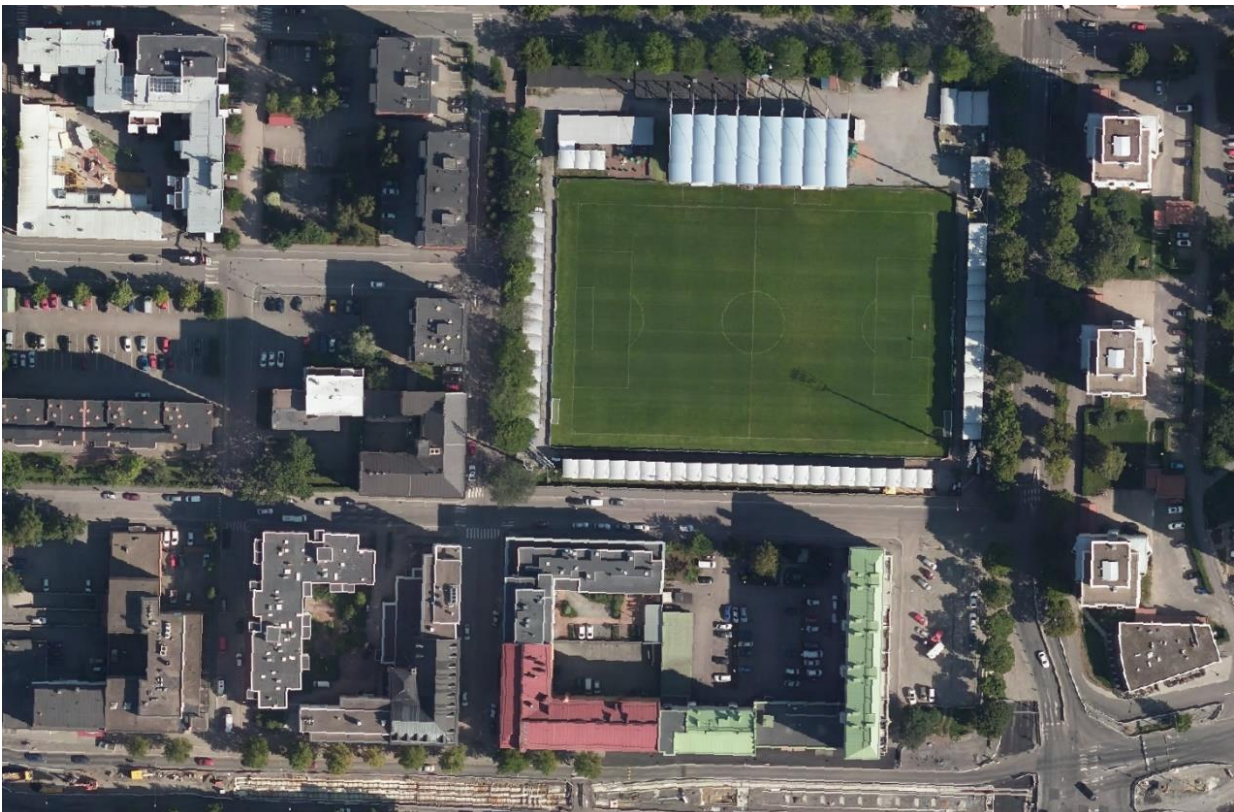


Ortoilmakuva vuodelta 1987. Kerrostalot ovat korvanneet Tammelan alueen matalat puutalot ja kaupunkirakenne on väljentynyt voimakkaasti. Tammelan lähitorin korttelissa ja Vellamonkadun varrella on

vielä jäljellä vanhoja puurakennuksia. Alueella on laajoja pysäköintikenttiä ja paljon autoja. Kalevan kaupunginosa, Kalevan kirkko puistoalueineen ja Sampola ovat rakentuneet. Teiskontien ja Sammonkadun risteysalueen katujärjestelyt ovat laajentuneet. Tampereen kaupungin karttapalvelu Oskari.



Ortoilmakuva vuodelta 1999. Alueen rakennuskanta on rakentunut nykymuotoonsa. Tammelan lähitorin korttelin uudet rakennukset ovat rakentuneet. Tammelan stadionille on rakennettu katetut katsomot ja huoltorakennuksia. Tampereen kaupungin karttapalvelu Oskari.



Ortoilmakuva vuodelta 2018. Selvitysalue nykytilassa. Kuvassa näkyy Itsenäisyydenkadulla rakenteilla oleva raitiotie. Ortoilmakuva, 2018, Tampereen kaupungin karttapalvelu Oskari.



Viistoilmakuva Tammelasta idän suunnalta kuvattuna, 2016, Tampereen kaupunki.



Kuva. Katunäkymä Salhojankadulta etelään. Edustalla 1980-luvulla rakennettu asuinkerrostalo, jonka julkisivut ovat punatiililaattaa ja pesubetonia.



Kuva. Katunäkymä Salhojankadulta pohjoiseen. Vasemmalla on entinen Tampereen kenkäteollisuus Oy:n punatiilinen tehdasrakennus ja oikealla on Salhojankadun pub, 1940-luvulla rakennetun asuinkerrostalon kivijalassa.



Kuva. Näkymä Tammelankadulta länteen. Vasemmalla on entinen Kenkätehdas Oy Kalevan tehdasrakennus, joka on muutettu asuinkerrostaloksi, ja oikealla Tammelan stadion ja stadionia rajaava puuaita. Edempänä Salhojankadun risteyksen jälkeen on Tammelan lähitorin uudempia rakennuksia.



Kuva. Näkymä Mäkipääncadun ja Tammelancadun risteyksestä itään. Edustalla on 1960 -luvulla rakennettu asuinkerrostalo, jonka julkisivut ovat valkoiseksi maalattua betonia.



Kuva. Pysäköintialue ja elementtirakenteisia asuinkerrostaloja Salhojankatu 42 entisen kenkätehtaan korttelissa. Näkymä Vellamonkadun ja Mäkipääncadun risteyksestä itään ja korttelin keskelle. Salhojankatu 42 rakennuksen punatiilinen pääty näkyy uudempien asuinkerrostalojen välistä.

Tammelan stadionin kehittämis- ja täydennysrakentamishanke

Tammelan jalkapallostadionilla on käynnissä kehittämisshanke, jossa stadionin ympärille rakennetaan asuinkerrostaloja, uudet katetut katsomot, stadionin aputiloja ja korttelin laajuinen maanalainen pysäköintihalli. Stadionin kehittämistä varten on laadittu uusi asemakaava.



Kuva. Havainnekuva Tammelan stadionin täydennysrakennuksista ja uusista katsomoista. Tammelan stadionin asemakaavan viitesuunnitelman havainnekuva, Arkkitehtitoimisto JKMM Oy, ilmakehän kuva Lentokuva Vallas Oy.

Kenkätehdas Solena

UUTISRAKENNUSPIIRUSTUS
TAMPEREELLA

31 maalis 31
31
13
Käsi
Käsi
Käsi



N:1460

72/16

kuuti 14 31
P. Strömmer

/Kumppan

31 maalis 31
31
13

Käsi
Käsi



N:1460

72/16

kuuti 14 31
P. Strömmer

/Kumppan

Ennen: kenkätehdas Karisto & Kumppan Oy.
Osoite: Salhojankatu 42, Tampere.
21/3
P. Strömmer
L. Karisto & Kumppan Oy.

TAMPEREEN KADUN PUOLEINEN JULKISIVU.

TAMPEREELLA MAALISKUUN 1931.

P. Strömmer

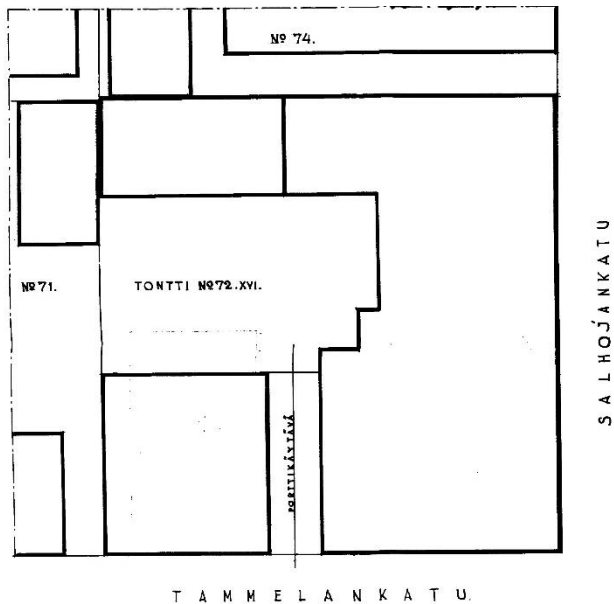
Kuva. Kenkätehdas Karisto & Kumpp. Oy:n tehdasrakennuksen rakennusluvan julkisivukuvat itään ja etelään vuodelta 1931, Tampereen rakennusvalvonnan arkisto.

Salhojankatu 42 rakennus on rakennettu vuonna 1931 Kenkätehdas Karisto & Kumppan Oy:n tehdasrakennukseksi. Rakennuksen on suunnitellut arkkitehti Bertel Strömmer.

Vuonna 1920 perustettu Kenkätehdas Karisto & Kumppan Oy ajautui konkurssiin pian tehtaan valmistumisen jälkeen, ja tehdas siirtyi Aaltosen kenkätehtaan omistukseen vuonna 1934. Aaltosen omistuksessa tehtaan nimeksi tuli Solena tehtaassa valmistettävien Solena-merkkisten naisten kenkien mukaan.



Kuva. Solena-merkkiset Aaltosen kenkätehtaan naisten mokka-avokkaat, Niin Mua second hand & vintage.

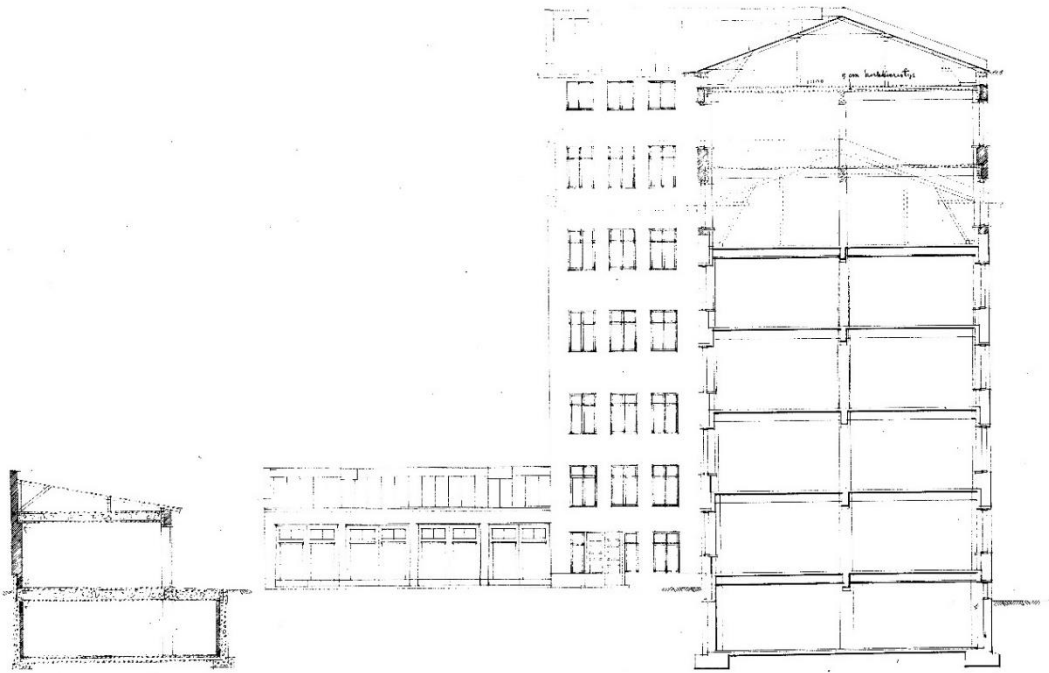


Kuva. Asemapiirros Salhojankatu 42 kenkätehtaan rakennusluvasta vuodelta 1931, Tampereen rakennusvalvonnan arkisto.

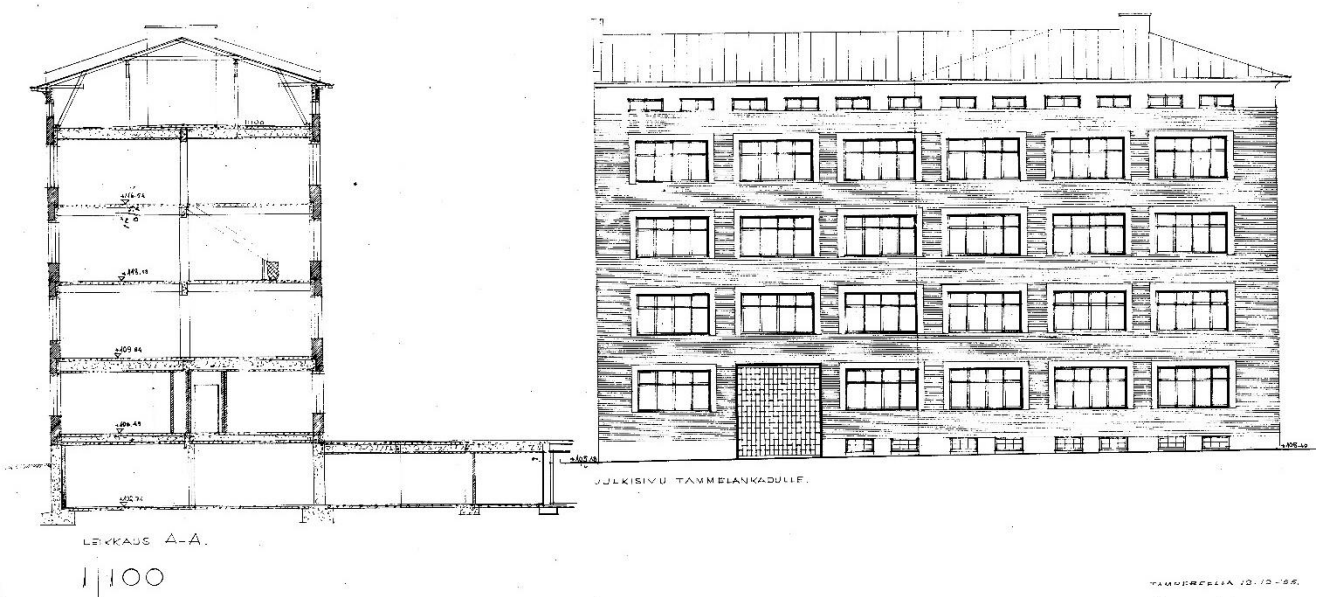
Vuonna 1931 laadituissa rakennuslupakuvissa tehdasrakennus oli neljäkerroksinen, tontin rajoihin kiinnirakennettu U-kirjaimen muotoinen rakennus, jossa oli yksikerroksinen autotallisiipi sisäpihalla. Kulku sisäpihalle oli Tammelankadun puolelta porttikäytävän kautta. Rakennusluvan suunnitelmasta toteutettiin vuonna 1931 vain Salhojankadun puoleinen osa.

Vuonna 1952 tehtaasta laadittiin laajennussuunnitelma, jossa rakennusta oli korotettu kahdella lisäkerroksella. Tehtaan korotussuunnitelmaa ei toteutettu ja jo vuonna 1956 tehdasrakennuksen laajentamisesta jätettiin uusi rakennuslupa, jossa lisärakentaminen oli sijoitettu Tammelankadun puoleiselle sivulle, alkuperäisen vuonna 1931 laaditun rakennussuunnitelman mukaan.

Sisäpihan autotallisiipi valmistui vuonna 1953 ja Tammelankadun puoleinen laajennusosa vuonna 1956. Vuonna 1956 laajennettiin myös kellaritiloja, jotka ulottuivat laajennuksen jälkeen koko tontin alueelle. Bertel Strömmer suunnitteli myös kaikki rakennuksen laajennukset 1950-luvulla.



Kuva. Leikkauskuva Kenkätehdas Solenan toteutumattomasta korotussuunnitelmasta rakennusluvassa vuonna 1952, Tampereen rakennusvalvonnan arkisto.



Kuva. Leikkaus- ja itäjulkisivukuva vuonna 1956 jätetyssä rakennusluvassa. Suunnitelma noudattaa pääosin vuonna 1931 laadittua suunnitelmaa; sisäpihalle johtava porttikäytävä on siirretty yhden ikkunalinjan verran lännen suuntaan, poiketen alkuperäisestä suunnitelmasta, Tampereen rakennusvalvonnan arkisto.

Salhojankatu 42 rakennus on tyypillinen punatiilinen tehdasrakennus

Kenkätehdas Solenan julkisivut on muurattu punatiilestä ja sokkelit on päällystetty graniittikivillä. Ikkunat ovat suuria ja aukotus tuotantorakentamiselle ominaisella tavalla rationaalinen. Ikkunoita kehystää kolmelta sivulta rappauspintainen kehys. Tontin rajoihin rajautuvat julkisivut pohjoisen ja lännen puolella ovat aukottomia palomureja. Rakennuksessa on peltikatettu harjakatto, ja Salhojankadun ja Tammelankadun puoleisilla julkisivuilla on leveä ulospäin työntyvä räystääs.

Tehdasrakennuksessa on neljä kerrosta, ullakko ja koko tontin laajuinen kellarikerros. Sisäpihalla on yksikerroksinen autotalli ja kellarikerrokseen johtava ulkoporras.

Tehtaan sisätilat

Maantasokerroksessa oli tehtaan toimistot, pienempi tehdassali ja asunto, joka sijoittui Tammelankadun puolelle. Suuret, koko kerroksen laajuiset tehdassalit sijaitsivat 2.–4. -kerroksessa, joissa oli myös wc-tiloja. Kellarikerroksessa oli tehtaan työntekijöiden pukuhuoneet, keittiö ja ruokasali, väestönsuoja ja teknisiä tiloja. Rakennuksessa oli kaksi porrashuonetta ja yksi hissi.

Tehdasrakennuksen rakenteet

Rakennuksen kantavana runkona on teräsbetonista tehty pilari-palkkijärjestelmä, joka mahdollistaa avoimen pohjaratkaisun, jossa toiminnot voidaan sijoitella vapaasti tilaan kantavien rakenteiden määrän pysyessä mahdollisimman vähäisinä. Rakennustapa mahdollisti myös suurien ikkunoiden avaamisen julkisivuun.

Arkkitehti Bertel Strömmer (1890–1962)

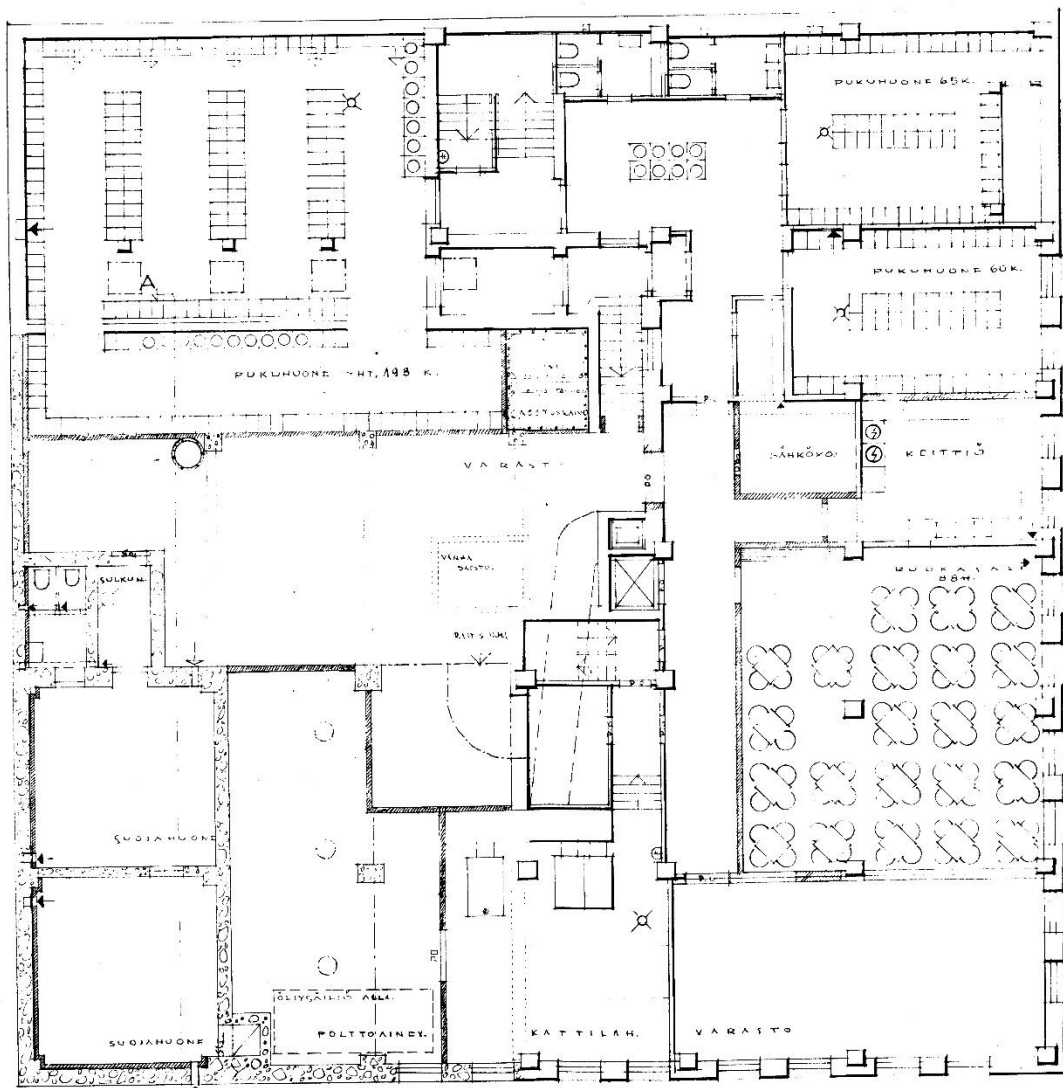
Tehdasrakennuksen suunnitellut arkkitehti Bertel Strömmer syntyi Ikaalisissa vuonna 1890 ja valmistui arkkitehdiksi vuonna 1913. Strömmer perusti oman arkkitehtitoimiston Tampereella vuonna 1916 ja toimi samanaikaisesti Tampereen kaupungin palveluksessa, ensin asemakaavalautakunnan sihteerinä vuosina 1916–1929, ja vuodesta 1918 alkaen kaupunginarkkitehtina vuoteen 1953 saakka.

Arkkitehtitoimistonsa nimissä Strömmer suunnitteli lukuisia yksityisiä ja julkisia rakennuksia, joista suurimman osan Tampereen alueelle. Tunnetuimpia Strömmerin suunnittelemia rakennuksia Tampereella ovat mm. Hotelli Tammer, linja-autoasema, Tempon talo ja Rauhanniemen kansankylpylä. Salhojankadun ympäristössä Strömmerin suunnittelemia rakennuksia ovat mm. useat Puu-Tammelan asuinrakennukset, Salhojankadun ja Itsenäisyydenkadun risteysalueen lamellitalot (Itsenäisyydenkatu 16–18) sekä asuinkerrostalo Lähteenkadun ja Salhojankadun kulmauksessa (As Oy Kalevansuu).

Strömmerin tyyli pelkistyi ja muuttui useaan otteeseen hänen työuransa aikana. 1920-luvulla suunnitelluissa rakennuksissa oli selkeitä klassistisia piirteitä, mutta jo 1930-luvulla tyyli oli pelkistetympää funktionalismia. Salhojankadun tehdasrakennus edustaa ajalle ja Tampereen alueelle tyyppillistä tehdasarkkitehtuuria.

KENKÄTEHDAS SOLENA

LISÄRAKENNUS TONTILLE N^o72/XVI K O.



KELLARIKERROS
1/100.

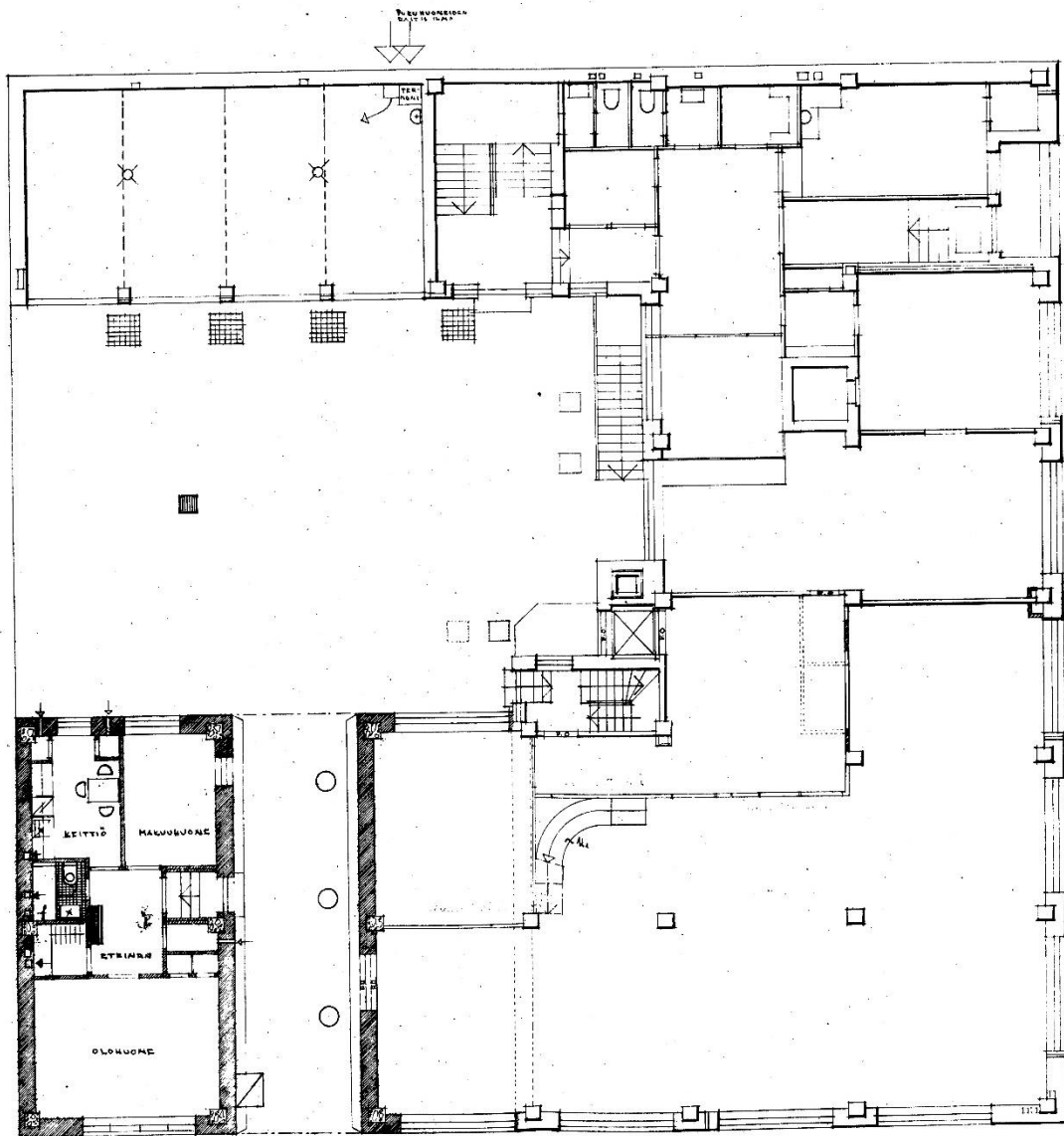
TAMPEREELLA 12.12.55

Antti J. Nieminen

Kuva. Tehdusrakennuksen kellarikerroksen pohjapiirros vuoden 1956 rakennusluvassa, Tampereen rakennusvalvonnan arkisto.

KENKÄTEHDAS SOLENA

LISÄRAKENNUS TONTILLE N^o 72.XVI KO



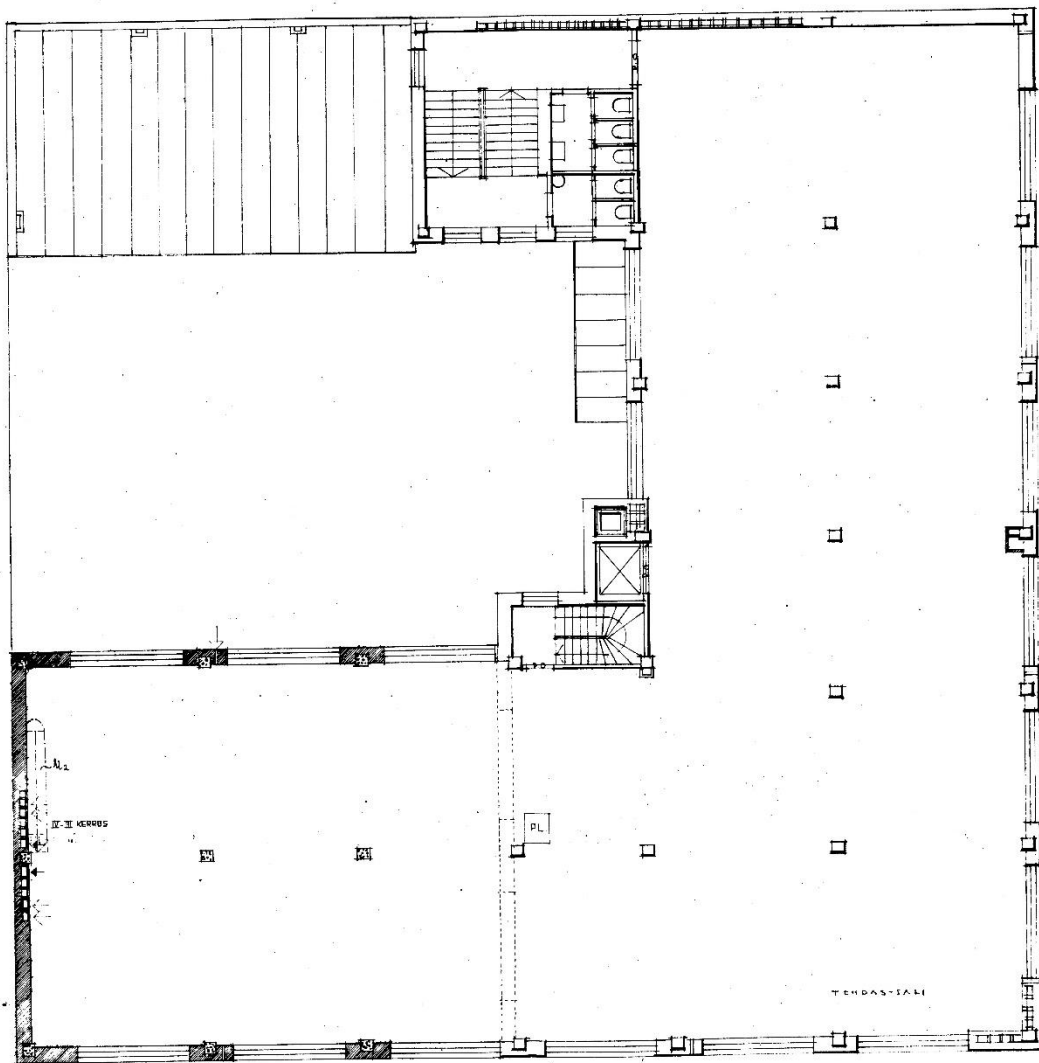
KERROS
1/100.

TAMPEREELLA 12.12.55.

Antti Vastamäki

Kuva. Tehdusrakennuksen 1. kerroksen pohjapiirros vuoden 1956 rakennusluvassa, Tampereen rakennusvalvonnan arkisto.

KENKÄTEHDAS SOLENA
LISÄRAKENNUS TONTILLE N^o 72 VIIKO.



2-4 KERROS.
1/100.

TAMPEREELLA 12.12.55.

Ritva Stenroos

Kuva. Tehdasrakennuksen 2.-4. kerroksen pohjapiirros vuoden 1956 rakennusluvassa, Tampereen rakennusvalvonnan arkisto.

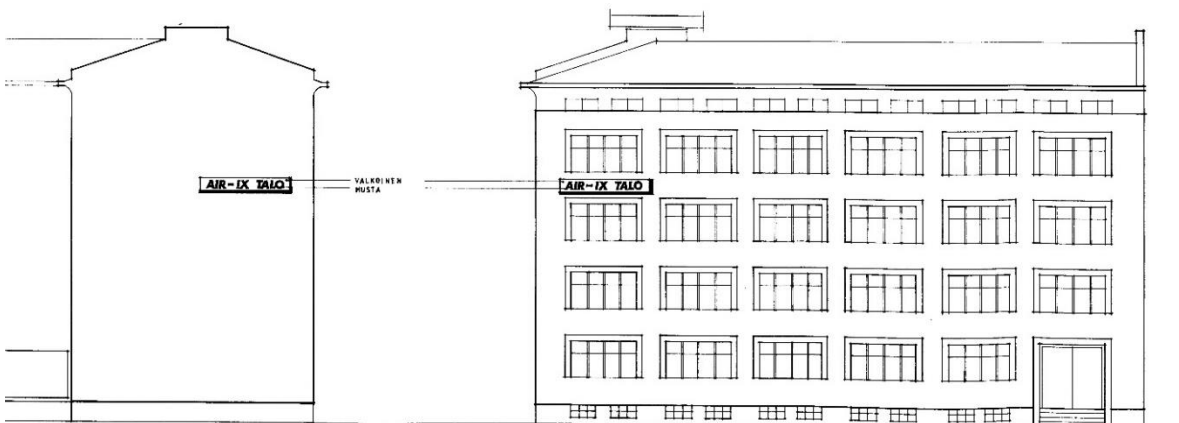
Tehdasrakennuksesta toimistoksi



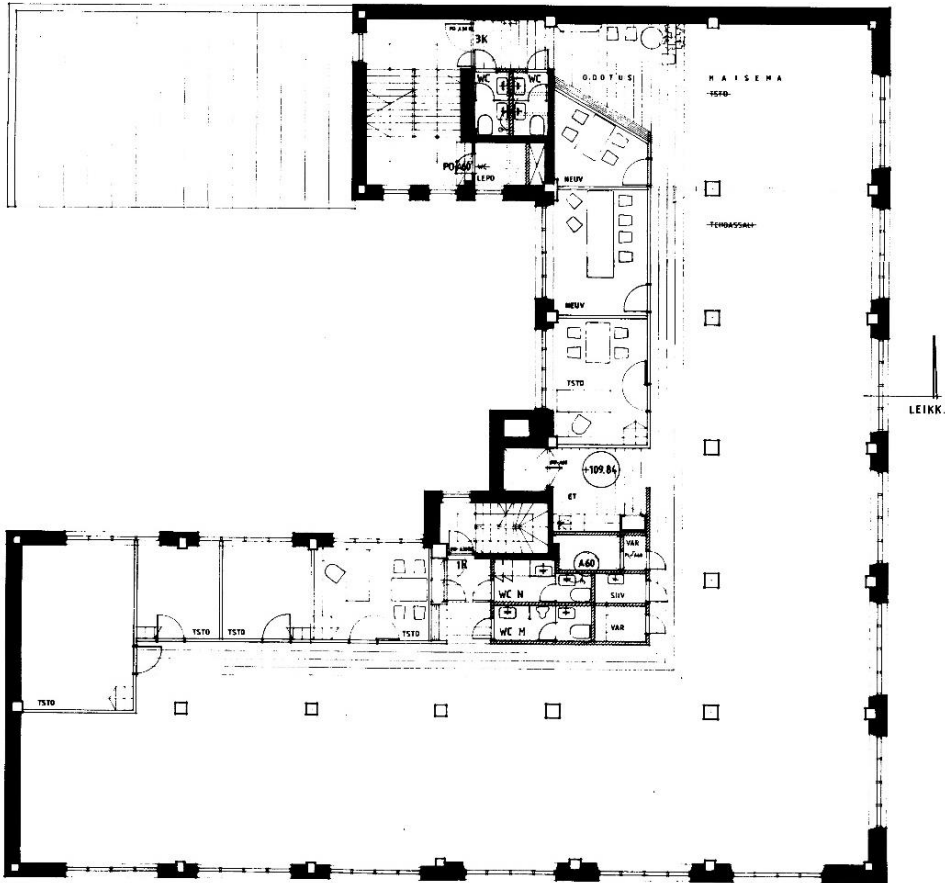
Kuva. Kenkätehdas Solena Air-ix Oy:n toimitalona vuonna 1997. Kuva R. Grahn, 1997, Tampereen kantakaupungin rakennuskulttuuri, 1998.

Tehdastoiminnan loputtua Salhojankatu 42 rakennus saneerattiin LVI-alan yritys Air-ix Oy:n toimistotiloiksi vuonna 1983. Saneerauksessa suuria tehdassaleja jaettiin pienemmiksi toimisto- ja neuvotteluhuoneiksi, kerroksiin rakennettiin toimistojen aputiloja, kuten wc- ja taukotiloja, ja ullakkokerrokseen rakennettiin saunatilat ja ilmanvaihtokonehuone. Rakennuksen ikkunat vaihdettiin ruskeisiin puu-alumiini-ikkunoihin ja ulko-ovet ruskeisiin lasimetallioviin. Katujulkisivujen räystäät maalattiin valkoiseksi. Itä- ja länsijulkisivuille lisättiin valaistut AIR-IX TALO -kyltit. Muutossuunnittelusta vastasi arkkitehtitoimisto Antti Tähtinen Ky.

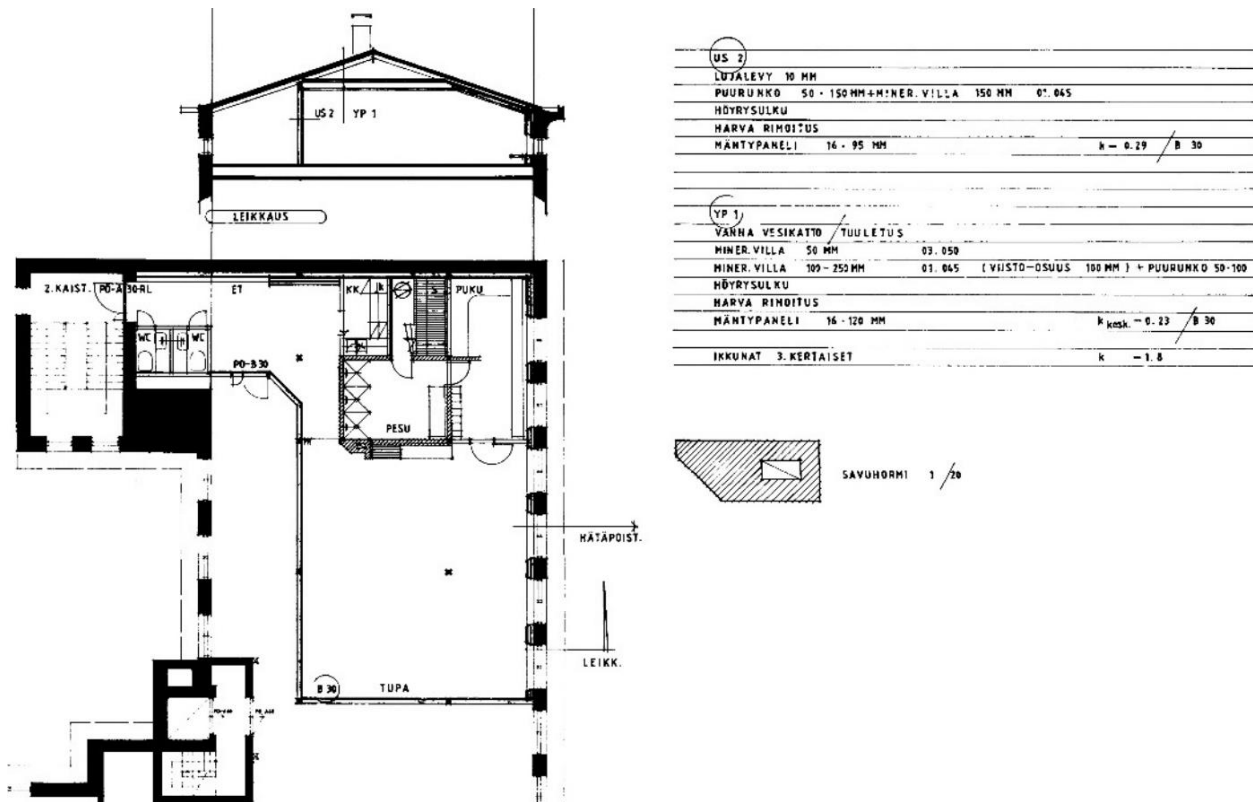
Rakennus toimi Air-ix Oy:n toimitalona 2010-luvulle saakka.



Kuva. Julkisivukuva Salhojankatu 42 rakennusluvasta vuodelta 1983, jolloin julkisivuun lisättiin Air-ix Oy:n kyltit, Tampereen rakennusvalvonnan arkisto.



Kuva. Air-ix -talon 2. kerroksen pohjapiirros vuoden 1983 rakennusluvassa, Tampereen rakennusvalvonnan arkisto. Tehdassalin sisäpihan puoleinen osa on jaettu pienempii toimisto- ja aputiloihin.



Kuva. Air-ix -talon uudet saunatilat ullakkokerroksessa, pohjapiirros ja leikkaus vuoden 1983 rakennusluvassa, Tampereen rakennusvalvonnan arkisto.

Kumppanuustalo Artteli

Vuodesta 2014 alkaen rakennuksessa on toiminut Artteli-kumppanuusyhdistys ry, jonka alla toimii useita yleishyödyllisiä ihmisten hyvinvointia edistäviä yhteisöjä ja järjestöjä. Arttelin toiminnan alkaessa rakennuksen ensimmäiseen kerrokseen rakennettiin kahvila. Nykyisin rakennuksesta käytetään nimitystä Kumppanuustalo Artteli.

Rakennuksen ulkoarkkitehtuuri on hyvin säilynyt

Kenkätehdas Solenan rakennus edustaa aikakaudelleen tyypillistä teollisuusrakentamista. Rakennuksen ulkoarkkitehtuuri on säilynyt lähes alkuperäisessä asussaan. Rakennuksen ikkunat ja ovet on uusimisen yhteydessä muutettu tummiksi, mutta ikkunoiden jako on säilytetty. Alun perin betonin harmaat, maalaamattomat ikkunoita kehystävät rappauspinnat ja rakennuksen räystäät on maalattu valkoiseksi viimeistään 1980-luvun saneerauksen yhteydessä.

Sisätiloiltaan rakennus on remontoitu kauttaaltaan 1980-luvulla, jolloin suuret tehdassalit on jaettu pienempiin toimistohuoneisiin ja toimiston aputiloihin, ja ylimpään kerrokseen on rakennettu saunatilat. Rakennuksen sisätiloissa on vain vähän jäljellä alkuperäistä tilajakoa, rakennusosia ja yksityiskohtia. Alkuperäisiä rakennusosia on maantasokerroksen aulatilän puuväliovet ja pääporrashuoneen mosaiikkibetoniportaat ja kaiteet. Lattiat on päällystetty muovimatoilla tai laminaatilla ja sisäkatot on alaslaskettu.



Kuva. Rakennuksen julkisivut Salhojankadun ja Tammelankadun risteyksen suuntaan.



Kuva. Kahdesta kuvasta yhdistetty yhdistelmäkuva Salhojankadun julkisivusta. Julkisivu on järjestelmällisesti aukotettu Salhojankadun ja Tammelankadun suuntaan. Rakennuksen pohjoispuolinen tontin rajaan kiinnirakennettu pääty on umpinainen.



Kuva. Näkymä rakennuksesta Tammelankadun puolelta. Rakennuksen umpinaiset päädyt korostavat rakennuksen kattomuotoa.



Yhdistelmä kuva sisäpihalta. U-kirjaimen muotoinen rakennusmassa luo tontin keskelle suojaisen sisäpihan. Autotallisiiven julkisivut on rapattu vaaleaksi. Sisäpihalle avautuvien tehdassalien ikkunoiden yläosassa on vaaleaksi maalattu rappauskenttä.



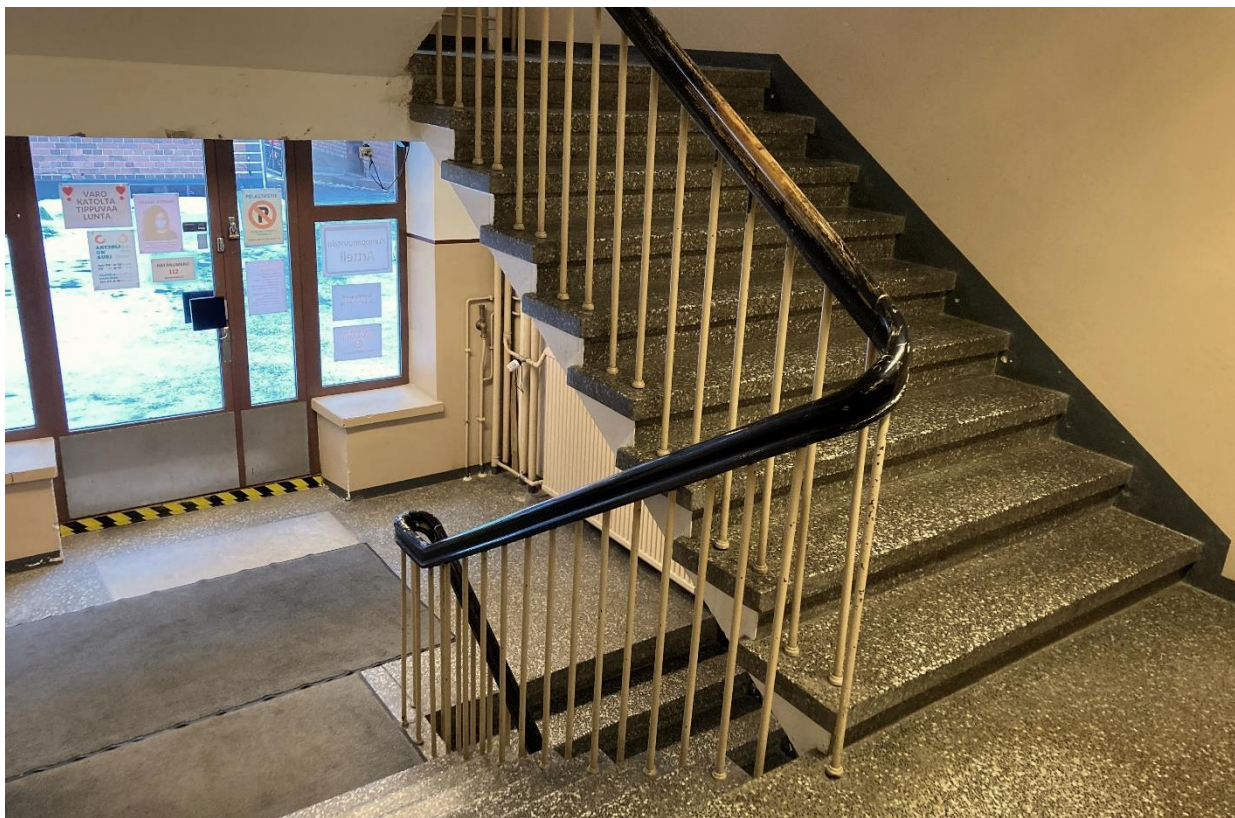
Kuva. Rakennuksen pääsisäänkäynti Salhojankadulla on sisäänvedetty julkisivupinnasta. Sisäänkäynnin seinä- ja kattopinnat ovat vaaleaa rappausta. Pääsisäänkäynnin alakattoon on upotettu pyöreä ulkovalaisin.



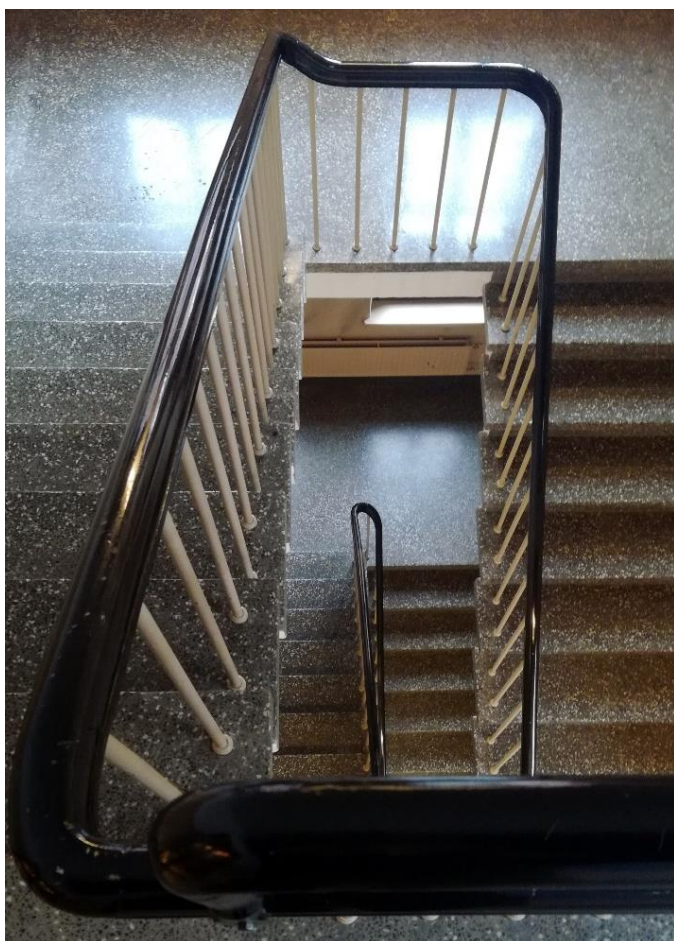
Kuva. Yksityiskohtia julkisivussa, ilmanvaihtorilä sisäänkäyntisyvennyksen sivuseinässä.



Kuva. Rakennuksen pääsisäänkäynnin aulatila, johon avautuu Mielen ry:n kahvila. Sisätiloissa on jäljellä vanhoja puisia välivoivia, joissa on koristeellisia puuleikkauksia, puupeilejä ja lasiosia. Sisäkatoissa on huopapintainen alakattojärjestelmä.



Kuva. Rakennuksen pääporrashuone sijaitsee rakennuksen pohjoisreunalla, autotalliin vieressä ja sinne on sisäänkäynti sisäpihalta.



Kuva. Pääporrashuoneen puiset käsijohteet ovat kaarevat ja kauniisti muotoillut. Portaikko ja porrastasanteet ovat ruskean sävyistä mosaiikkibetonia.



Kuva. Rakennuksen pienempi porrashuone on rakennusmassan sisäkulmassa. Portaikko on materiaaleiltaan ja ilmeeltään vaatimattomampi; portaat ovat maalattua betonia ja porraskaide terästä.



Kuva. Rakennuksen väliovet ovat tyypillisiä 1980-luvun lasimetalliovia, joiden lasiosat onrautalankaverkolla vahvistetut.

Rakennus on osa Salhojankadun kenkätehtaiden historiaa

Salhojankadun kenkätehtaan kaksi tärkeintä arvotekijää on sen hyvin säilynyt alkuperäinen ulkoarkkitehtuuri ja tehtaan osuus Tammelan alueen ja Salhojankadun kenkätehtaiden historiassa. Rakennuksella on myös kaupunkikuvallisesti tärkeä rooli Salhojankadun ja Tammelankadun risteyskaton katumiljöössä yhdessä Tammelan stadionin kanssa. Kenkätehdas Solena, Tampereen kenkäteollisuus Oy:n ja Kenkätehdas Kaleva Oy:n tehdasrakennukset muodostavat alueen, joka on määritetty maakunnallisesti merkittäväksi rakennetuksi kulttuuriympäristöksi Pirkanmaan maakuntakaavassa 2040.

Rakennuksen käyttötarkoituksen muuttuessa 1980-luvun alussa rakennuksen sisätilat muuttuivat voimakkaasti alkuperäisestä, eikä alkuperäistä arkkitehtuuria ole juurikaan enää nähtävissä porrashuoneita lukuun ottamatta.

Muutos- ja korotushankkeen vaikutukset tehdasrakennuksen arkkitehtuuriin

Julkisivuiltaan rakennus kestää hyvin käyttötarkoituksen muutoksen, kunhan vaikutukset ulkoarkkitehtuuriin pidetään kohtuullisina. Runsaat ikkunapinnat tarjoavat mahdollisuuden riittävän luonnonvalon saamiseen jo nykyisellä aukotuksella. Rakennuksen umpinaiisiin, tontin rajoihin rajautuviin julkisivuihin voidaan avata vähäisessä määrin aukotuksia, kunhan julkisivujen umpinainen ja muurimainen ilme säilytetään. Korotussuunnitelmia laadittaessa on syytä huomioida rakennuksen mittasuhteiden ja katujen puoleisten kookkaiden räystäiden säilyttäminen katujulkisivujen arkkitehtonisena dominanttina.

Lähteet

Kirjallisuus

Jari Niemelä, Tiilestä tehty Tampere – punatiilirakennuksia eilen, tänään ja huomenna, Tampere-Seura ry, 2006.

Jaakko Hakala, Aaltosen kenkätehdas O.Y., 75 vuotta kenkäteollisuutta, 1964.

Marjatta Leskinen, Juha Jaakola, Tampereen kantakaupungin rakennuskulttuuri 1998, Tampereen kaupungin ympäristötoimi, kaavoitusyksikön julkaisuja 2/98, Tammer- Paino Oy, Tampere 1998.

Arkkitehdit MY, Rakennetun ympäristön selvitys, Tammelan stadion, Tampereen kaupunki, 2015.

A-Insinöörit Suunnittelu Oy, Tampereen keskustan rakennettu kulttuuriympäristö, 2012, Tampereen kaupunki.

Kuvat

Tampere-seuran kuva-arkisto.

Kuvaaja- ja lähdetiedot on merkitty kuvan yhteyteen. Muussa tapauksessa kuvat ovat tekijän ottamia, syyskuun 2019 alussa.

Nettilähteet

Wikipedia: https://fi.wikipedia.org/wiki/Bertel_Str%C3%B6mmer (luettu 2.10.2020)

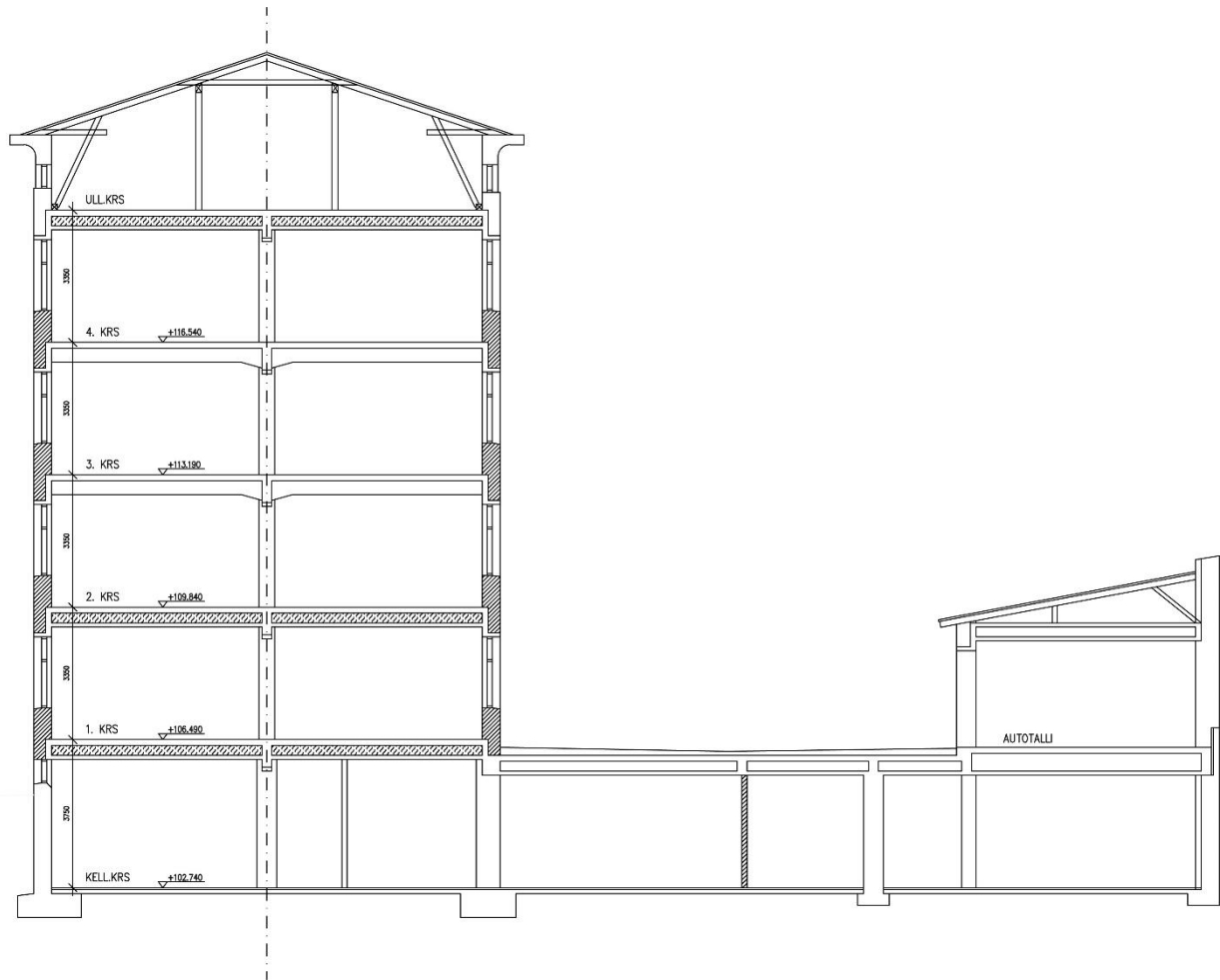
Arkkitehtuurimuseo: <https://www.mfa.fi/kokoelmat/arkkitehdit/bertel-strommer/> (luettu 2.10.2020)

Liitteet

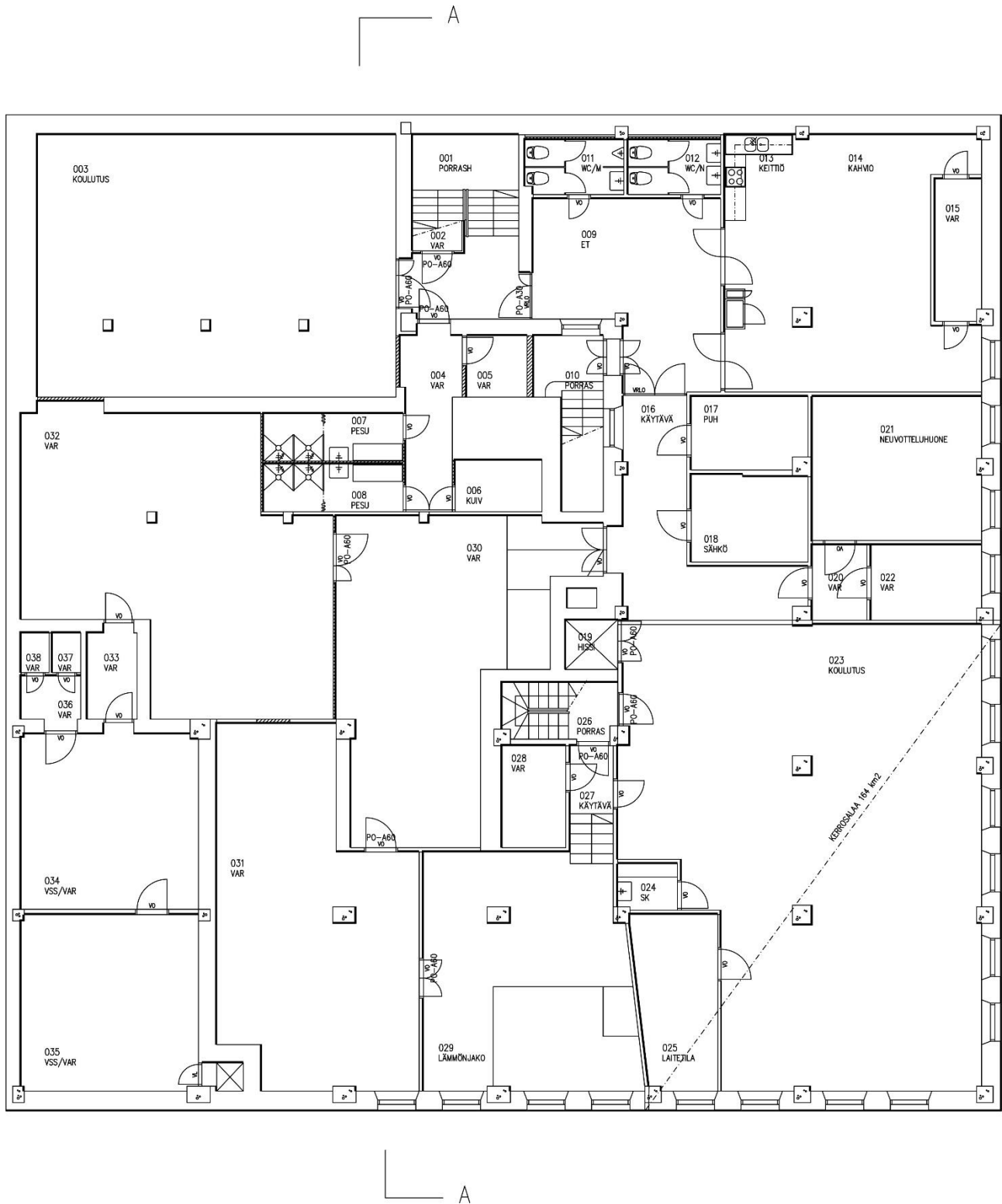
Rakennuksen ajantasapiirustukset



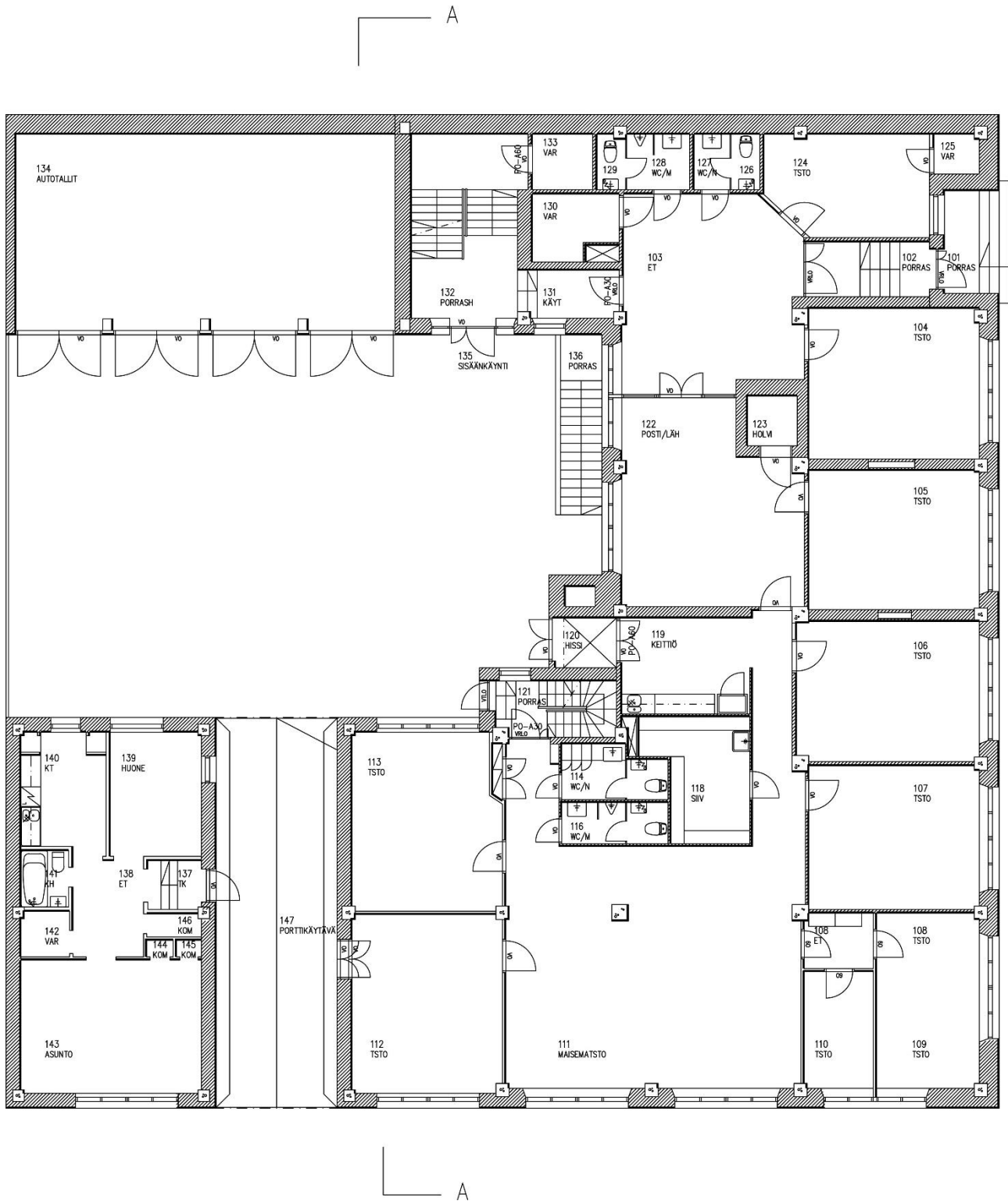
Salhojankatu 42 katujulkisivut itään ja etelään. Julkisivupiirroksat muutostöitä varten Arkkitehtitoimisto Reijo Seppänen Oy, 12.2.2007.



Leikkaus A, piirrokset muutostöitä varten Arkkitehtitoimisto Reijo Seppänen Oy, 12.2.2007.

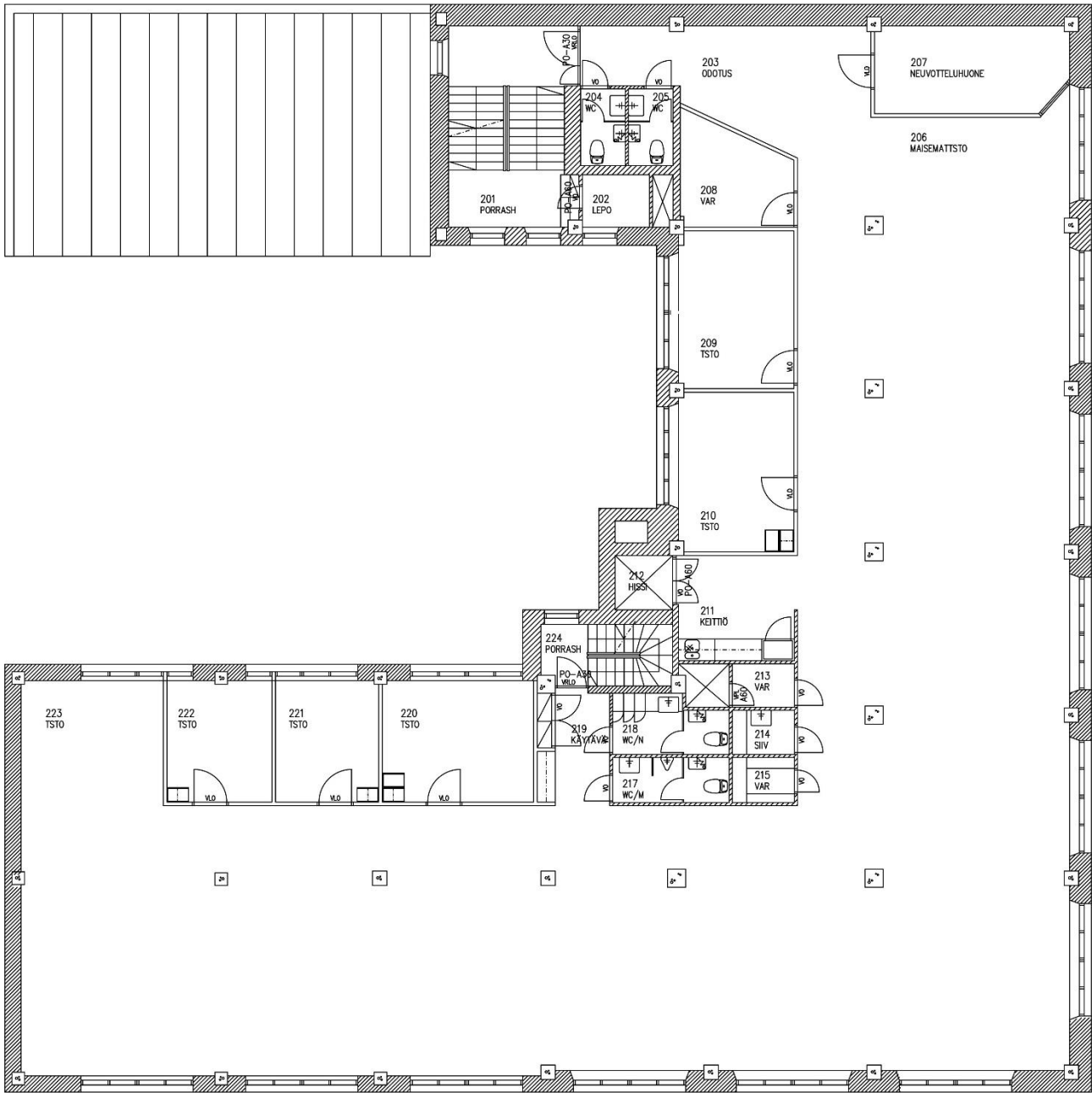


Pohjapiirros, kellarikerros, piirrokset muutostöitä varten Arkkitehtitoimisto Reijo Seppänen Oy, 12.2.2007.



Pohjapiirros, 1. kerros, piirrokset muutostöitä varten Arkkitehtitoimisto Reijo Seppänen Oy, 12.2.2007. Vuonna 2014 tilaan 119 ja 122 rakennettiin Mielen ry:n kahvila.

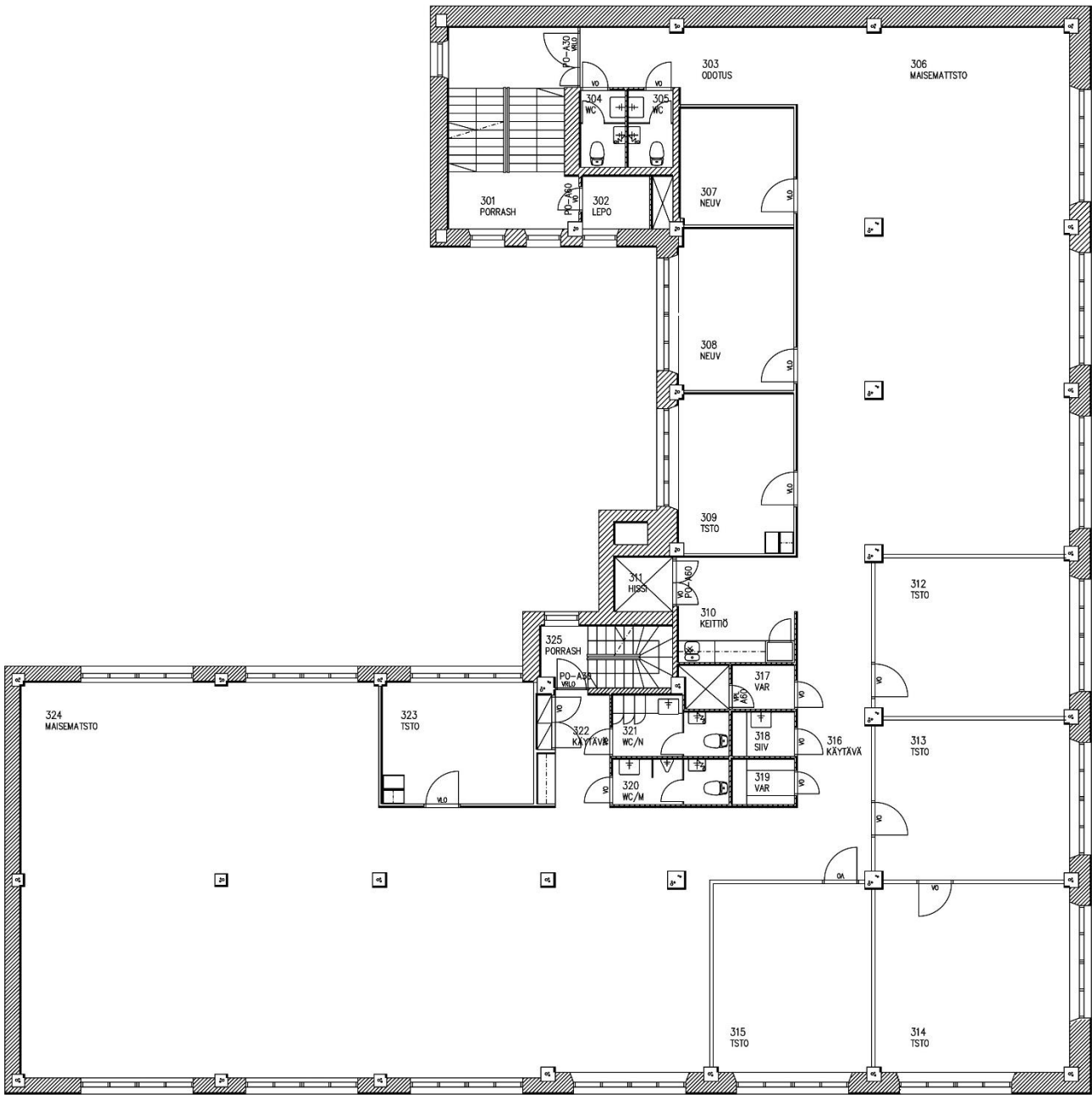
A



A

Pohjapiirros, 2. kerros, piirrokset muutostöitä varten Arkkitehtitoimisto Reijo Seppänen Oy, 12.2.2007.

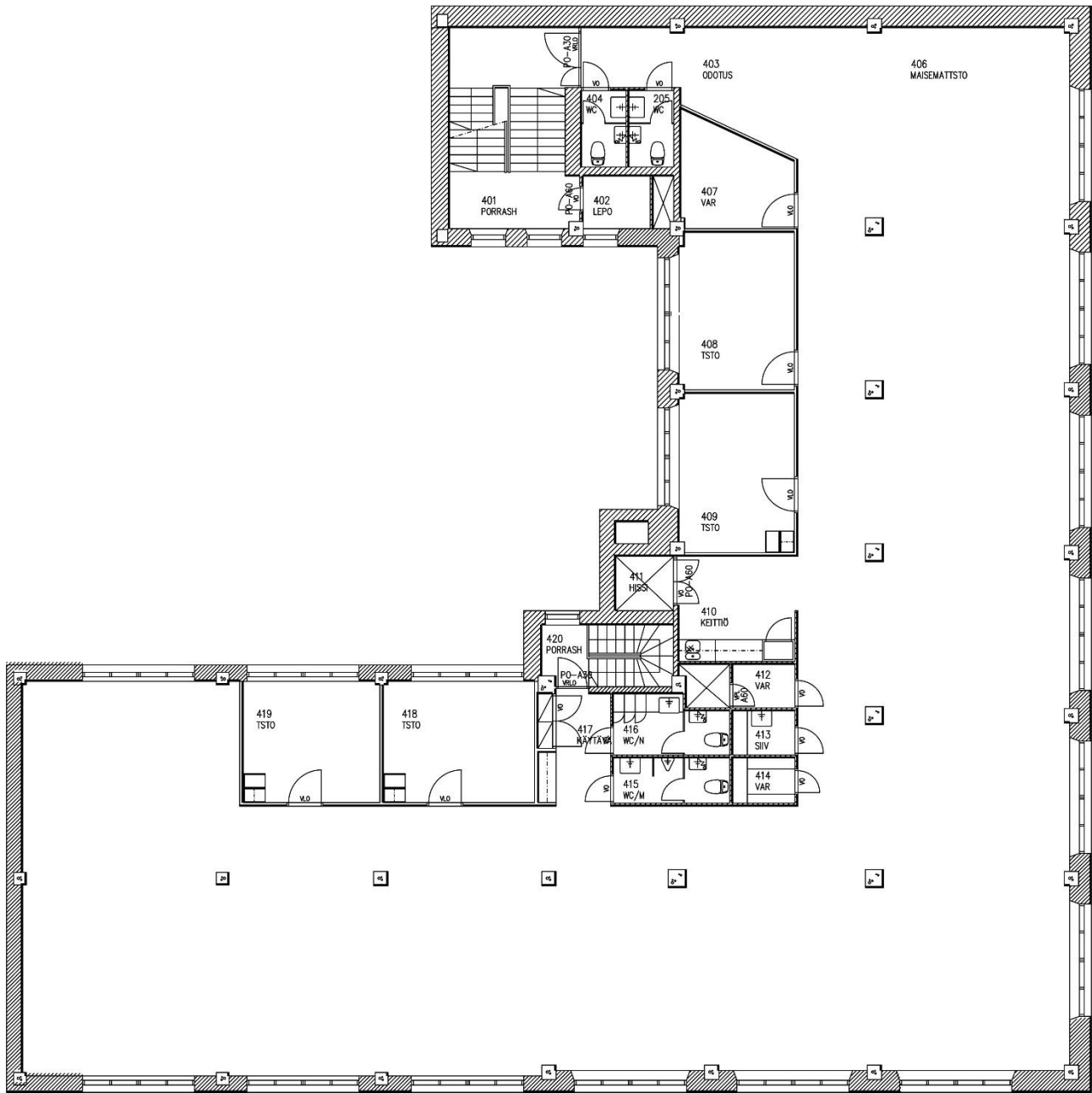
A



A

Pohjapiirros, 3. kerros, piirrokset muutostöitä varten Arkkitehtitoimisto Reijo Seppänen Oy, 12.2.2007.

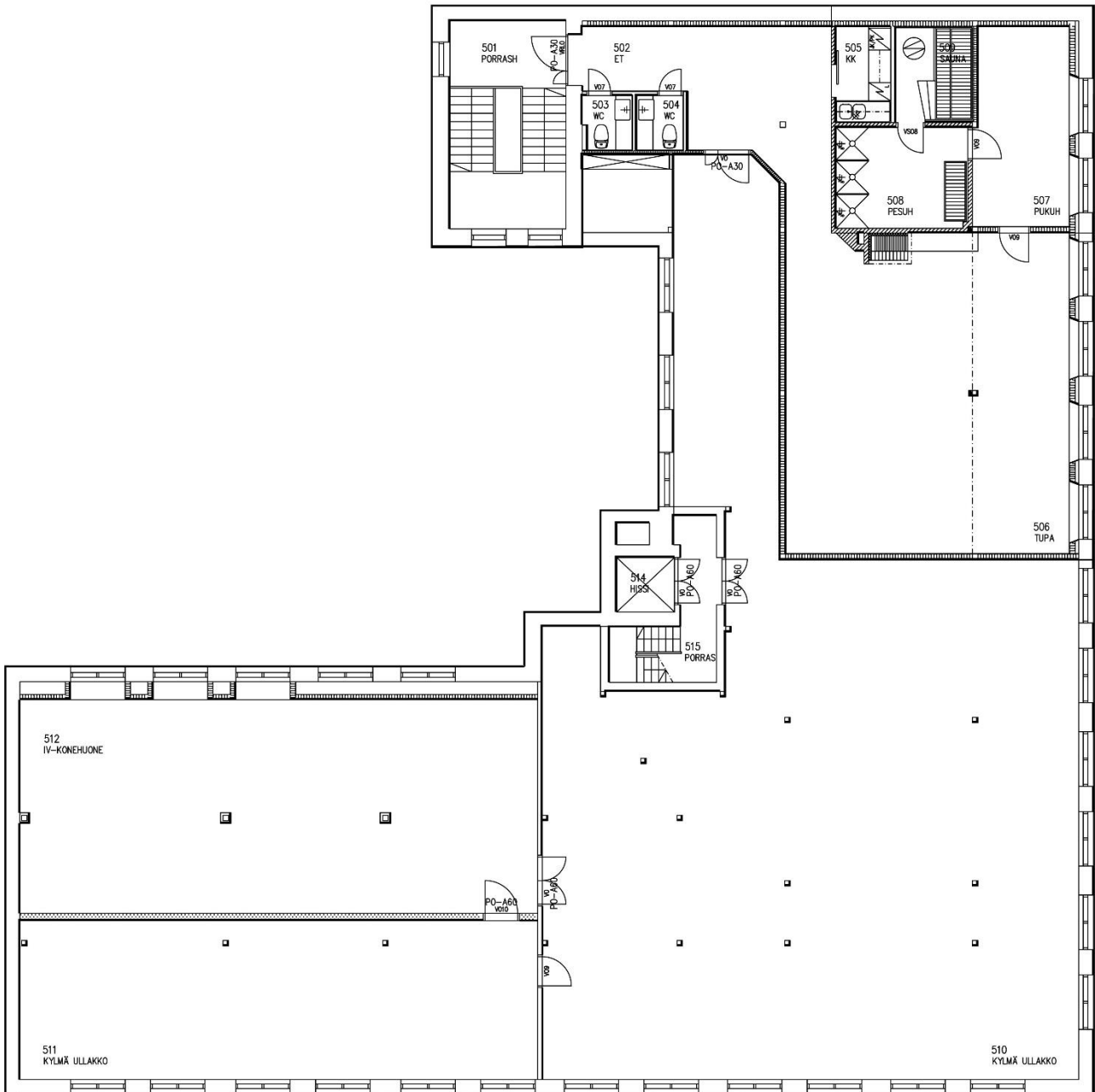
A



A

Pohjapiirros, 4. kerros, piirrokset muutostöitä varten Arkkitehtitoimisto Reijo Seppänen Oy, 12.2.2007.

A



A

Pohjapiirros, ullakkokerros, piirrokset muutostöitä varten Arkkitehtitoimisto Reijo Seppänen Oy, 12.2.2007.